

2021

Le Tourisme à Paris

Chiffres clés

TOURISM IN PARIS – KEY FIGURES



PARIS
Office du Tourisme
et des Congrès





Sommaire

CONTENTS

3

Éditorial
FOREWORD

4

Repères 2021
2021 LANDMARKS

6

Contexte
CONTEXT

8

Clientèle touristique
TOURIST CLIENT BASE

12

Transports
TRANSPORT

14

Hébergement
ACCOMMODATION

18

Culture et loisirs
CULTURE AND LEISURE

20

Tourisme d'affaires
BUSINESS TRAVEL



Éditorial

FOREWORD

2021 aura à nouveau été une année particulière pour le tourisme à Paris.

La pandémie de Covid-19 a fortement impacté l'année en termes de fréquentation touristique, arrêtant dans son élan une reprise assez dynamique sur la fin d'année – même si l'activité demeurerait encore bien en-deçà des niveaux de 2019.

Cette édition du *Tourisme à Paris – Chiffres clés* est l'occasion de revenir sur tous les indicateurs de l'année 2021 et d'ouvrir la réflexion sur les perspectives à venir. L'Office s'est engagé aux côtés des professionnels pour accompagner la reprise et profiter de cette période pour réfléchir aux valeurs de l'hospitalité à Paris : une meilleure connaissance territoriale, la mise en avant du Grand Paris, un renouvellement des offres culturelles, de nouvelles mobilités autour du vélo et de la Seine, un *Manifeste pour la beauté de Paris...* Autant d'opportunités d'avancer ensemble vers un tourisme plus vertueux et de préparer la reprise tant attendue.

2021 has been another distinctive year for tourism in Paris.

The Covid-19 pandemic had a strong impact on the year in terms of inbound tourism, bringing to a halt a relatively dynamic recovery for the latter part of the year – even though activity remained well below 2019 levels.

This edition of *Tourism in Paris – Key Figures* is the opportunity to look back at all the indicators for the year 2021 and to start thinking about the outlook for the future. The Bureau has worked alongside tourism professionals to support the recovery in the sector and has used this period to reflect on the values of hospitality in Paris: a better geographical awareness of the region, the promotion of Greater Paris, a renewal of cultural offerings, new forms of mobility centred on cycling and the river Seine, a *Manifesto for the Beauty of Paris ...* So many opportunities for moving forward together towards a more virtuous tourism and to prepare for a long-awaited recovery.

Jean-François Rial

Président de l'Office du Tourisme et des Congrès de Paris
Chairman of the Paris Convention and Visitors Bureau

Corinne Menegaux

Directrice générale de l'Office du Tourisme et des Congrès de Paris
Managing Director of the Paris Convention and Visitors Bureau

L'Office souhaite remercier tous les contributeurs de ce nouveau numéro des *Chiffres clés*, et les partenaires qui l'accompagnent pour faire de Paris une destination responsable et dynamique.

The Bureau wishes to thank all those who contributed to this new edition of *Key Figures*, and the partners who work alongside the Bureau to make Paris a sustainable and dynamic destination.



Repères 2021

2021 LANDMARKS

1^{ER} JANVIER

Le Royaume-Uni quitte le marché unique européen.
The United Kingdom leaves the European Single Market.

31 JANVIER

Covid-19 : l'entrée en France et la sortie du territoire à destination ou en provenance d'un pays extérieur à l'Union européenne sont interdites, sauf motif impérieux ; l'entrée en France à partir d'un pays de l'UE est conditionnée à la réalisation d'un test PCR.
Any entry into France or exit from France to or from a country outside the European Union is prohibited unless there is a compelling reason for doing so; a negative PCR test result is required in order to enter France from a EU country.

19 MAI

Covid-19 : les musées, monuments, théâtres, cinémas et autres sites de loisirs, fermés depuis le 30 octobre 2020, rouvrent leurs portes à 35 % de leur capacité. Les terrasses des cafés et des restaurants rouvrent en demi-jauge. Les magasins appliquent une jauge d'un client pour 8 m².
Museums, monuments, theatres, cinemas, and other leisure attractions, closed since 30 October 2020, reopen at 35% of their capacity. Cafe and restaurant terraces re-open at half capacity. Shops apply a limit of one customer per 8 m².

22 MAI

Ouverture de la Bourse de Commerce – Pinault Collection, différée d'un an. François Pinault expose dans ce cadre exceptionnel, entièrement rénové par Tadao Ando, une partie des richesses de sa collection d'œuvres d'art contemporain.
Opening of the Bourse de Commerce – Pinault Collection, deferred for one year. In this exceptional setting, entirely renovated by Tadao Ando, François Pinault exhibits a part of his rich collection of contemporary artworks.

29 MAI

Réouverture du musée Carnavalet – Histoire de Paris après d'importants travaux de rénovation (parcours de visite repensé, œuvres restaurées, accessibilité renforcée).

Reopening of the Musée Carnavalet – Histoire de Paris after major renovation work (new visitor path, restored works, improved accessibility).

12 JUIN

Ouverture de l'Hôtel de la Marine – Centre des monuments nationaux. Le lieu accueille depuis le 18 novembre les œuvres de la collection Al Thani.
Opening of the Hôtel de la Marine – Centre des Monuments Nationaux. Since 18 November, the place has housed the Al Thani Collection.

23 JUIN

Réouverture de la Samaritaine, fondée en 1870 et fermée depuis 2005. Le grand magasin de la rue de Rivoli a bénéficié d'une restauration complète ; le bâtiment accueille également un hôtel, un restaurant, un spa, une crèche, des bureaux, des logements, etc.
Reopening of the Samaritaine, founded in 1870 and closed since 2005. This department store on Rue de Rivoli has been completely restored and refurbished; the building also houses a hotel, a restaurant, a spa, a nursery, offices, and residential accommodation.

1^{ER} JUILLET

Tenue des Assises du tourisme durable : organisé par l'Office et la Ville de Paris, cet événement a permis de consulter plus de 200 professionnels du tourisme parisien afin d'orienter la stratégie de l'Office.
The holding of the Sustainable Tourism Forum: organized jointly by the Bureau and Paris City Hall, this event provided an opportunity to consult more than 200 Parisian tourism professionals in order to shape the strategy of the Bureau.

15 JUILLET – 15 AOÛT

Avec le festival « Cet été, laissez-vous guider », l'Office invite Parisiens et visiteurs à profiter d'une offre exceptionnelle de visites guidées thématiques.
With the festival 'Cet été, laissez-vous guider' ('This summer, let us be your guide!'), the Bureau invites Parisians and visitors to take advantage of an exceptional offering of themed guided tours.

21 JUILLET

Covid-19 : le pass sanitaire devient obligatoire dans les lieux de loisirs et de culture accueillant plus de 50 personnes. Il sera étendu le 9 août aux cafés, restaurants, foires et salons, avions, trains, etc. The health pass becomes obligatory at leisure and cultural venues welcoming more than 50 people. From 9 August this obligation also applies to cafes, restaurants, trade fairs and trade shows, planes, trains, etc.

8 AOÛT

À Tokyo, le président du CIO remet le drapeau olympique à la Maire de Paris, Anne Hidalgo. Le lendemain, il flotte place de l'Hôtel de Ville, et sera rejoint un mois plus tard par le drapeau paralympique. Les prochains Jeux d'été se dérouleront à Paris du 26 juillet au 11 août 2024. In Tokyo, the President of the IOC hands over the Olympic flag to the Mayor of Paris, Anne Hidalgo. The following day, it flies in Place de l'Hôtel de Ville, to be joined a month later by the Paralympic flag. The next Summer Games will take place in Paris from 26 July to 11 August 2024.

16-18 SEPTEMBRE

Quatre touristes de SpaceX passent trois jours en orbite lors du premier voyage spatial humain de l'histoire sans astronaute professionnel à bord. Four SpaceX space tourists spend three days in orbit during the first human space flight in history without a professional astronaut aboard.

18 SEPTEMBRE – 3 OCTOBRE

Les artistes Christo et Jeanne-Claude enveloppent l'Arc de triomphe de 25 000 m² de toile en polypropylène argent et 3 000 m de corde rouge. The artists Christo and Jeanne-Claude wrap the Arc de triomphe in 25,000 m² of silver-coloured polypropylene fabric and 3,000 metres of red rope.

22 SEPTEMBRE – 3 AVRIL 2022

« La collection Morozov. Icônes de l'art moderne » s'expose à la Fondation Louis Vuitton. Plus de 200 chefs-d'œuvre s'exposent pour la première fois hors de Russie. 'The Morozov Collection. Icons of Modern Art' exhibition opens at the Fondation Louis Vuitton. More than 200 masterpieces are on show for the first time outside Russia.

2 OCTOBRE

En proposant une balade urbaine le long du GR® 75, l'édition 2021 de Nuit Blanche célèbre les relations entre l'art et le sport, et marque le lancement de l'Olympiade culturelle Paris 2024. By offering an urban stroll along the GR® 75, the 2021 edition of Nuit Blanche celebrates the links between art and sport and marks the launch of the Paris 2024 Cultural Olympiad.

13 OCTOBRE

Sortie du film *Eiffel*, de Martin Bourboulon, qui retrace la construction de la tour devenue l'emblème de Paris dans le monde entier. Release of the film *Eiffel*, by Martin Bourboulon, which retraces the construction of the Tower, now the iconic symbol of Paris throughout the world.

21 OCTOBRE

Publication du plan vélo de la Ville de Paris, couvrant la période 2021-2026. Avec un budget de 250 M€ (+66 % par rapport au plan 2015-2020), il vise à faire de Paris une ville 100 % cyclable. Publication of the City of Paris's new 'Plan Vélo' ('Bike Plan'), for the period 2021-2026. With a budget of €250 M (+66% compared with the 2015-2020 plan), its ambition is to make Paris a 100% cyclable city.

23 OCTOBRE

La colonne de Juillet, sur la place de la Bastille à Paris, ouvre au public. Les parties basses visitables contiennent la nécropole des combattants des Journées de juillet 1830. The July Column, on the Place de la Bastille in Paris, opens to the public. The lower parts, open for visits, contain a funerary vault for those who died fighting on 27, 28 and 29 July 1830.

31 OCTOBRE – 12 NOVEMBRE

La COP26 adopte un accord pour accélérer la lutte contre le réchauffement climatique. Mais le « Pacte de Glasgow » n'assure pas le respect des objectifs de l'Accord de Paris. Ces accords font suite à une succession de phénomènes climatiques estivaux extrêmes. The COP26 adopts an agreement to accelerate action to combat global warming. However, the 'Glasgow Climate Pact' does not ensure compliance with the objectives of the Paris Agreement. These agreements follow a succession of extreme summer weather events.

19-21 NOVEMBRE

L'Office lance la première opération « ParisLocal », qui met à l'honneur l'excellence et le savoir-faire des artisans, créateurs et commerçants parisiens et franciliens. The Bureau launches the first edition of 'ParisLocal', an event that showcases the excellence and expertise of Parisian and Paris region artisans, designers, and tradespersons.

30 NOVEMBRE

Résistante, militante antiraciste, l'artiste franco-américaine Joséphine Baker fait son entrée au Panthéon. Elle est la première femme noire à rejoindre les personnalités qui y sont inhumées. A member of the French resistance, and a civil rights activist, the French-American cabaret artist Josephine Baker enters the Pantheon. She is the first black woman to enter this mausoleum of the nation's revered historical figures.

Contexte

CONTEXT

LA PANDÉMIE DE COVID-19 THE COVID-19 PANDEMIC

L'épidémie s'est poursuivie, frappant toujours durement le secteur touristique. On a compté en 2021 :
The pandemic continued, with the tourism sector still being hit hard. In 2021, there were:

28 jours de confinement strict
days of strict lockdown

47 jours de fermeture des commerces non essentiels
days of closure of non-essential retailers

142 jours de couvre-feu
days under curfew

139 jours de fermeture des restaurants et des musées
days of closure of restaurants and museums

GRAND PARIS : TERRITOIRE ET POPULATION GREATER PARIS: TERRITORY AND POPULATION

Source : Insee

6,89

MILLIONS D'HABITANTS DANS LE GRAND PARIS
MILLION INHABITANTS IN GREATER PARIS

762 km²

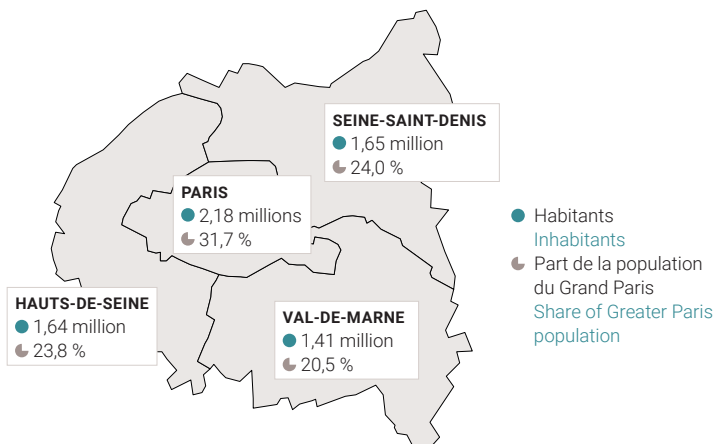
superficie du Grand Paris
surface area of Greater Paris

= 6,3 %

de la superficie de l'Île-de-France (12 012 km²)
of the surface area of the Île-de-France region (12,012 km²)

= 48 %

de la superficie du Grand Londres (1 572 km²)
of the surface area of Greater London (1,572 km²)



DÉMOGRAPHIE DE LA FRANCE ET DU GRAND PARIS EN 2022 DEMOGRAPHICS IN FRANCE AND IN GREATER PARIS IN 2022

	HABITANTS INHABITANTS	COMMUNES MUNICIPALITIES	SUPERFICIE (KM ²) SURFACE AREA (KM ²)	DENSITÉ (HAB./KM ²) DENSITY (INHAB./KM ²)
FRANCE MÉTROPOLITAINE METROPOLITAN FRANCE	66 314 842	34 955	543 941	122
GRAND PARIS GREATER PARIS	6 890 479	124	762	9 043

Population légale 2019, estimation en vigueur au 1^{er} janvier 2022. Official population for 2019, estimated at 1 January 2022.

ÉCONOMIE TOURISTIQUE TOURISM ECONOMY

Sources : Acoiss | Mairie de Paris | OTCPC

EMPLOIS TOURISTIQUES DANS LE GRAND PARIS EN 2020 EMPLOYMENT IN TOURISM IN GREATER PARIS IN 2020

	HÉBERGEMENT ACCOMMODATION	LOISIRS LEISURE	RESTAURATION CATERING	TRANSPORTS TRANSPORT	TOTAL
VOLUME VOLUME	43 322	24 395	153 254	60 796	280 766
ÉVOLUTION VARIATION 2020/2019	-13,4 %	-14,6 %	-9,1 %	-9,1 %	-10,3 %

8,6 %

Part du tourisme dans l'emploi salarié
du Grand Paris en 2020
Share of tourism-related salaried
employment in Greater Paris in 2020

38,4 M€

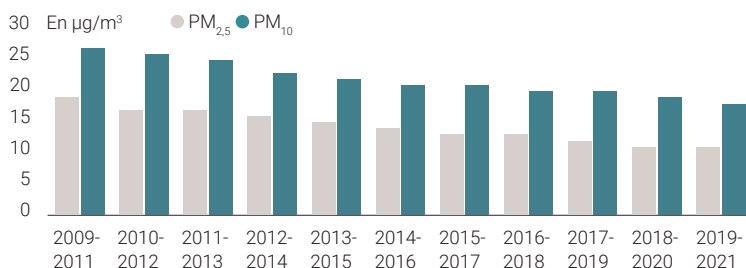
recette fiscale de la taxe
de séjour à Paris en 2021
tourist tax revenue
for Paris in 2021

QUALITÉ DE L'AIR AIR QUALITY

Source : Airparif

Entre 2011 et 2021, les teneurs moyennes en agglomération de PM₁₀ ont baissé d'environ 35%. Sur la période 2009-2021, la baisse est de plus 40 % pour les PM_{2,5}. En 2020, le confinement a limité les émissions.
Between 2011 and 2021, the average content in the urban area of PM₁₀ fell by around 35%. Over the period 2009-2021, the drop was more than 40% for PM_{2,5}. In 2020, lockdowns led to a drop in emissions.

ÉVOLUTION DES CONCENTRATIONS MOYENNES SUR TROIS ANS EN PARTICULES PM_{2,5} ET PM₁₀ DANS L'AGGLOMÉRATION PARISIENNE EVOLUTION OF AVERAGE CONCENTRATIONS OF PM_{2,5} AND PM₁₀ PARTICLES OVER THREE YEARS IN THE URBAN AREA OF PARIS





Clientèle touristique

TOURIST CLIENT BASE

19,0

MILLIONS DE TOURISTES DANS LE GRAND PARIS EN 2021
MILLION TOURISTS IN GREATER PARIS IN 2021

FRÉQUENTATION HÔTELIÈRE EN 2021

NUMBER OF VISITORS IN HOTELS IN 2021

Source : Insee.

L'Insee ne dispose pas de données pour les mois d'avril, mai, juin, novembre et décembre 2020, et de janvier à avril 2021. Ils sont ici considérés statistiquement comme des mois blancs.

Insee has no data for the months of April, May, June, November, and December 2020; and January to April 2021. They are statistically considered here as being 'blank' months.

ARRIVÉES ET NUITÉES HÔTELIÈRES DANS LE GRAND PARIS EN 2021

HOTEL ARRIVALS AND OVERNIGHTS IN GREATER PARIS IN 2021

	ARRIVÉES ARRIVALS 2021	ÉVOLUTION VARIATION 2021/2020	NUITÉES OVERNIGHTS 2021	ÉVOLUTION VARIATION 2021/2020
ÉTRANGER FOREIGN	3 684 740	+43,5 %	8 980 830	+49,6 %
FRANÇAIS FRENCH	6 183 470	+31,3 %	11 487 540	+41,4 %
TOTAL	9 868 210	+35,6 %	20 468 370	+44,9 %

9,9

MILLIONS D'ARRIVÉES HÔTELIÈRES DANS LE GRAND PARIS
(+35,6 % PAR RAPPORT À 2020 ET -60,6 % PAR RAPPORT À 2019)
MILLION HOTEL ARRIVALS IN GREATER PARIS
(+35.6% COMPARED TO 2020 AND -60.6% COMPARED TO 2019)

+ 35,6 %

d'arrivées hôtelières entre mai et décembre 2021, par rapport à 2020
hotel arrivals between May and December 2021, compared to 2020

- 43,0 %

d'arrivées hôtelières entre mai et décembre 2021, par rapport à 2019
hotel arrivals between May and December 2021, compared to 2019

37,3 %

Arrivées étrangères
(+2,0 points par rapport à 2020,
-13,7 points par rapport à 2019)
Foreign arrivals (+2.0 percentage
points compared to 2020,
-13.7 percentage points
compared to 2019)

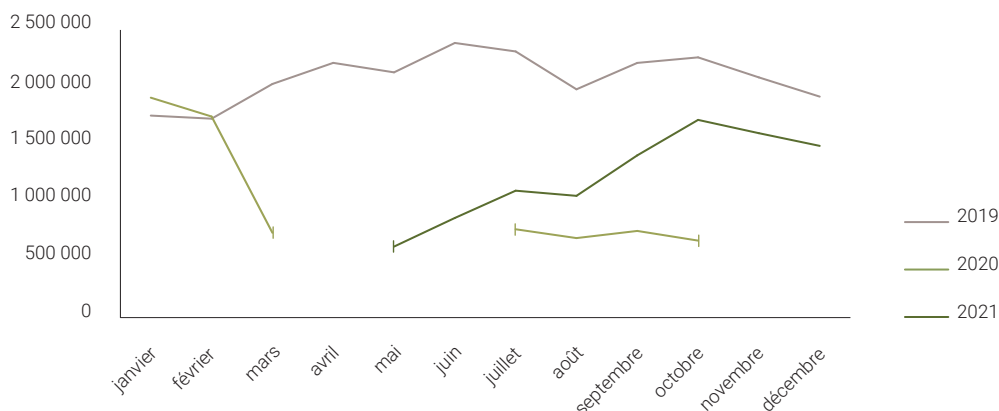
62,7 %

Arrivées françaises
French arrivals

72,2 %

Part des arrivées hôtelières de Paris
intra-muros dans le Grand Paris
(+5,6 points par rapport à 2020)
Share of inner Paris hotel arrivals
in Greater Paris (+5.6 percentage points
compared to 2020)

ÉVOLUTION MENSUELLE DES ARRIVÉES HÔTELIÈRES DANS LE GRAND PARIS MONTHLY VARIATION IN HOTEL ARRIVALS IN GREATER PARIS



ÉVOLUTION DES ARRIVÉES HÔTELIÈRES EN 2021 PAR RAPPORT À 2020 EVOLUTION OF HOTEL ARRIVALS IN 2021 COMPARED TO 2020

PARIS

+ 46,9 %

Arrivées hôtelières totales
Total hotel arrivals

+ 43,8 % Arrivées hôtelières françaises
French hotel arrivals

+ 51,1 % Arrivées hôtelières étrangères
Foreign hotel arrivals

PETITE COURONNE INNER SUBURBS

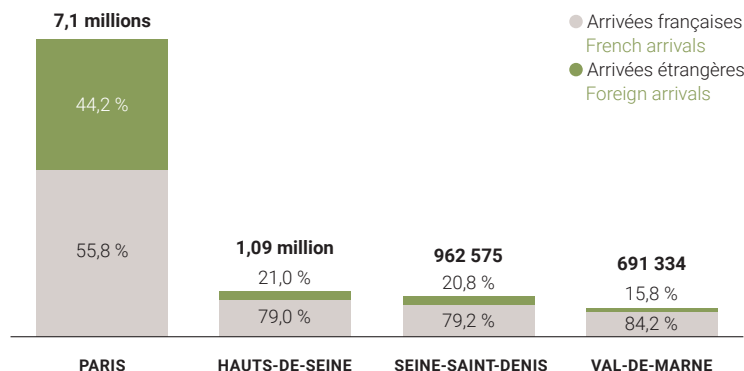
+ 12,9 %

Arrivées hôtelières totales
Total hotel arrivals

+ 13,5 % Arrivées hôtelières françaises
French hotel arrivals

+ 10,8 % Arrivées hôtelières étrangères
Foreign hotel arrivals

ARRIVÉES HÔTELIÈRES DANS LES DÉPARTEMENTS DU GRAND PARIS EN 2021 HOTEL ARRIVALS RECORDED IN GREATER PARIS DÉPARTEMENTS IN 2021



85,4 %

Part des arrivées hôtelières étrangères parisiennes dans le Grand Paris
Share of inner Paris foreign hotel arrivals in Greater Paris

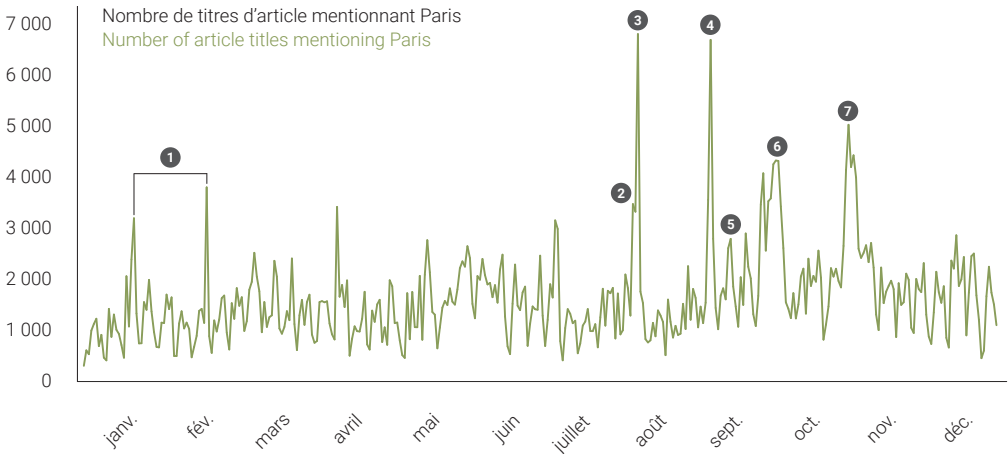
ARRIVÉES HÔTELIÈRES DANS PARIS INTRA-MUROS DE JUILLET À DÉCEMBRE 2021 HOTEL ARRIVALS RECORDED IN INNER PARIS FROM JULY TO DECEMBER 2021

ZONE AREA	VOLUME JUIL.-DÉC. 2021 VOLUME JULY-DEC. 2021	PART SHARE	ÉVOLUTION / JUIL.-DÉC. 2019 VARIATION / JULY-DEC. 2019
ÉTATS-UNIS	436 252	14,8 %	-57,4%
ALLEMAGNE	357 266	12,1 %	-5,8%
BELGIQUE	219 708	7,5 %	+4,3%
ROYAUME-UNI	216 265	7,3 %	-53,5%
ITALIE	213 008	7,2 %	-23,9%
PAYS-BAS	198 207	6,7%	+27,3%
PROCHE ET MOYEN-ORIENT	161 462	5,5 %	-32,1%
ESPAGNE	156 745	5,3 %	-39,0%
SUISSE	148 004	5,0 %	+8,3%
CANADA	37 885	1,3 %	-65,1%
IRLANDE	26 854	0,9 %	-21,0%
CHINE	25 996	0,9 %	-88,2%
RUSSIE	19 545	0,7 %	-82,4%
JAPON	15 034	0,5 %	-92,3%
AUSTRALIE	6 667	0,2 %	-93,3%
AUTRES MARCHÉS ÉTRANGERS	704 828	23,9%	-45,1%

IMAGE DE PARIS PERCEPTION OF PARIS

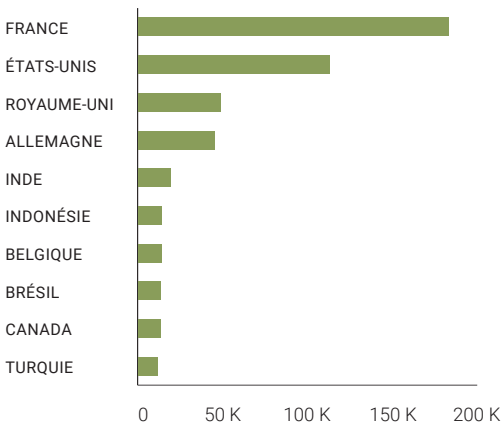
Source : Meltwater

ÉVOLUTION DES TITRES D'ARTICLES DE PRESSE MENTIONNANT PARIS EN 2021 DANS LE MONDE VARIATION OF PRESS ARTICLE TITLES WORLDWIDE MENTIONING PARIS IN 2021



1. Retour des États-Unis dans l'Accord de Paris. The United States rejoins the Paris Agreement.
2. Clôture des Jeux olympiques de Tokyo et transmission du témoin à Paris pour 2024. Closing Ceremony of Tokyo Olympic Games and handover to Paris for 2024.
3. Lionel Messi signe au PSG. Lionel Messi signs with PSG.
4. Ouverture du procès des attentats du 13 novembre 2015. Opening of the trial of the attacks of 13 November 2015.
5. « L'Arc de Triomphe, Wrapped ».
6. Paris Fashion Week.
7. Rolex Paris Masters.

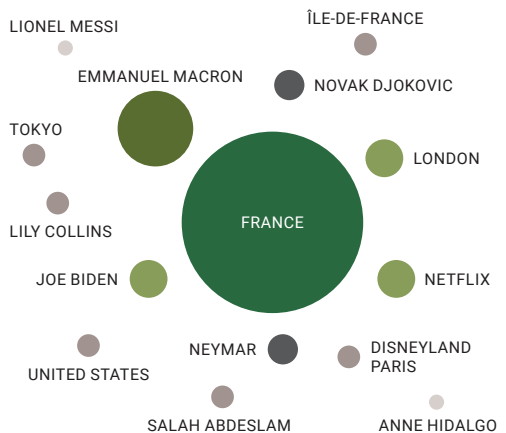
TOP 10 DES PAYS AYANT MENTIONNÉ PARIS DANS DES TITRES D'ARTICLES DE PRESSE EN 2021 TOP 10 COUNTRIES MENTIONING PARIS IN PRESS ARTICLE TITLES IN 2021



Nombre de titres d'article mentionnant Paris (hors entités ou personnes dont le nom inclut « Paris » : Paris Saint-Germain, Paris Hilton, etc.)

Number of article titles mentioning Paris (excluding entities or persons whose names include 'Paris': Paris Saint-Germain, Paris Hilton, etc.)

ENTITÉS LE PLUS SOUVENT ASSOCIÉES À PARIS DANS LES TITRES D'ARTICLES DE PRESSE EN 2021 ENTITIES MOST OFTEN ASSOCIATED WITH PARIS IN PRESS ARTICLE TITLES IN 2021



Nombre de titres d'article mentionnant Paris
Number of article titles mentioning Paris

- > 45 K
- 15-45 K
- 9-15 K
- 7-9 K
- 5-7 K
- < 5 K



Transports

TRANSPORT

LES TRANSPORTS TERRESTRES LAND TRANSPORT

Sources : Observatoire des déplacements | RATP | SNCF | Eurostar | Thalys

FRÉQUENTATION DES TRANSPORTS EN COMMUN EN 2021 NUMBER OF PUBLIC TRANSPORT USERS IN 2021

	VOYAGES (EN MILLIONS) TRIPS (IN MILLIONS)	ÉVOLUTION VARIATION 2021/2020
MÉTRO METRO	1 015,35	+34,8%
RER A-B (RATP)	341,77	+29,7%
PARIS - BUS ET NOCTILIEN BUS AND NOCTILIEN	221,97	+7,0%
PARIS - TRAMWAY T3A, T3B TRAMWAY T3A, T3B	104,54	+24,6%

LE TRANSPORT FERROVIAIRE EN 2021 RAIL TRANSPORT IN 2021

1,6

million de passagers sur Eurostar en 2021 (-35,0 % par rapport à 2020 et -85,0 % par rapport à 2019)
million Eurostar passengers in 2021 (-35.0% compared to 2020 and -85.0% compared to 2019)

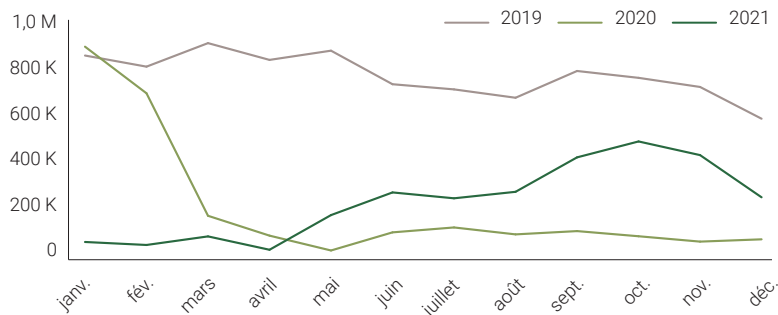
2,7

millions de passagers sur Thalys en 2021 (+8,0 % par rapport à 2020 et -66,0 % par rapport à 2019)
million Thalys passengers in 2021 (+8.0% compared to 2020 and -66.0% compared to 2019)

LE TRANSPORT AÉRIEN AIR TRANSPORT

Sources : Aéroport Paris – Beauvais | Groupe ADP | ForwardKeys

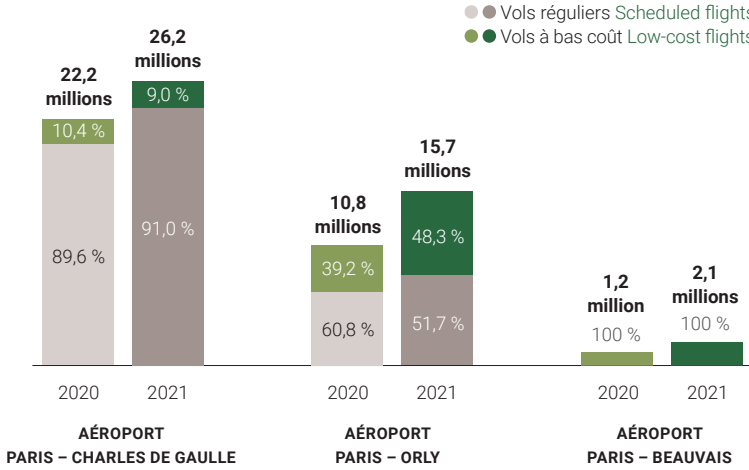
RÉSERVATIONS AÉRIENNES À DESTINATION DE PARIS EN 2019, 2020 ET 2021 AIRLINE BOOKINGS TO PARIS IN 2019, 2020 AND 2021



+ 9,9 %

DE RÉSERVATIONS
AÉRIENNES POUR PARIS
EN 2021 PAR RAPPORT
À 2020, ET - 68,6 %
PAR RAPPORT À 2019
AIRLINE BOOKINGS
FOR PARIS IN 2021
COMPARED TO 2020,
AND -68.6% COMPARED
TO 2019

TRAFIC PASSAGERS VOLS RÉGULIERS/VOLS À BAS COÛT EN 2021
PASSENGER TRAFFIC ON SCHEDULED FLIGHTS/LOW-COST FLIGHTS IN 2021



44,0

MILLIONS DE PASSAGERS DANS LES AÉROPORTS PARISIENS
MILLION PASSENGERS IN PARIS AIRPORTS

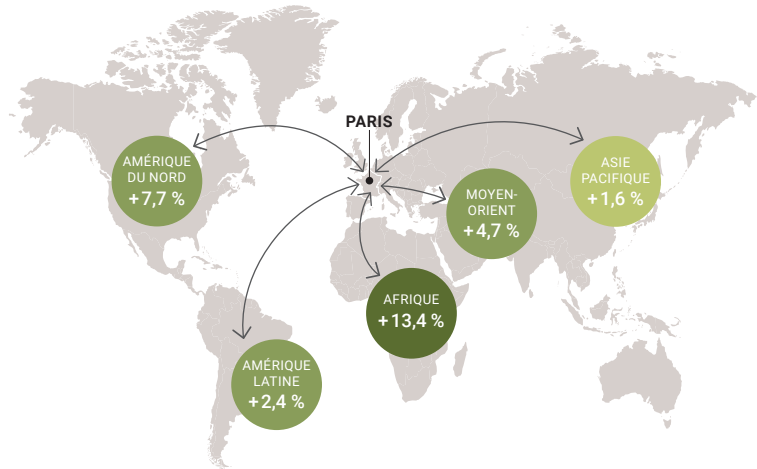
Cumul Paris - Orly, Paris - Charles de Gaulle et Paris - Beauvais (+28,7% par rapport à 2020 et -60,7% par rapport à 2019)
 Passengers in Paris - Orly, Paris - Charles de Gaulle and Paris - Beauvais airports (+28.7% compared to 2020 and -60.7% compared to 2019)

20,4 %

de trafic passager national à Paris Aéroport en 2021
 of national passenger traffic to Paris Aéroport in 2021

ORIGINE DES PASSAGERS EN PROVENANCE OU À DESTINATION DE PARIS EN 2021
ORIGIN OF PASSENGERS TRAVELLING FROM OR TO PARIS IN 2021

[Aéroports Paris - Charles de Gaulle et Paris - Orly]



+ 20,8 %

de sièges disponibles à destination de Paris en 2021 par rapport à 2020
 of seats available to the Paris destination in 2021 compared to 2020

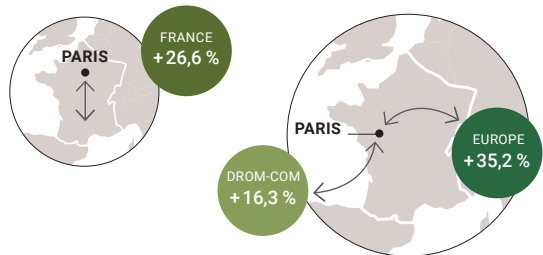
- 53,3 %

de sièges disponibles à destination de Paris en 2021 par rapport à 2019
 of seats available to the Paris destination in 2021 compared to 2019

Passagers
Passengers

- > 10 millions
- 5 - 10 millions
- 1 - 5 millions
- < 1 million

Évolution : 2021/2020
 Variation: 2021/2020



Hébergement

ACCOMMODATION

LE PARC HÔTELIER DU GRAND PARIS EN 2021

HOTELS IN GREATER PARIS IN 2021

Sources : Atout France | Insee | OTCP

CATÉGORIE CATEGORY	NOMBRE D'HÔTELS NUMBER OF HOTELS	NOMBRE DE CHAMBRES NUMBER OF BEDROOMS
HÔTELLERIE 1* 1* HOTELS	22	733
HÔTELLERIE 2* 2* HOTELS	253	14 064
HÔTELLERIE 3* 3* HOTELS	794	41 232
HÔTELLERIE 4* 4* HOTELS	481	40 300
HÔTELLERIE 5* 5* HOTELS	95	8 953
NON CLASSÉS UNRATED	434	18 104

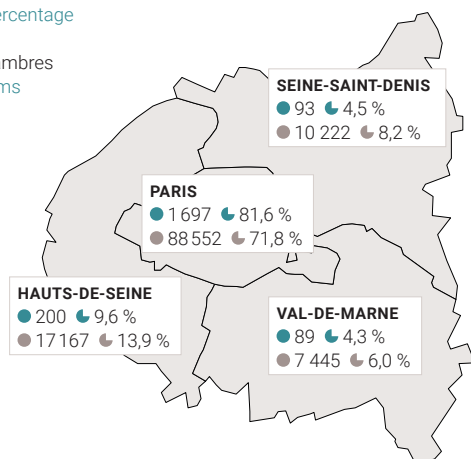
Depuis 2012, les hôtels doivent renouveler leur classement tous les 5 ans s'ils souhaitent le conserver. Since 2012, hotels must renew their classification every five years in order to keep it.

L'OFFRE HÔTELIÈRE PAR DÉPARTEMENT

HOTELS AND ROOMS BY DÉPARTEMENT

- Nombre d'hôtels Number of hotels
- Part du total Percentage

- Nombre de chambres Number of rooms
- Part du total Percentage



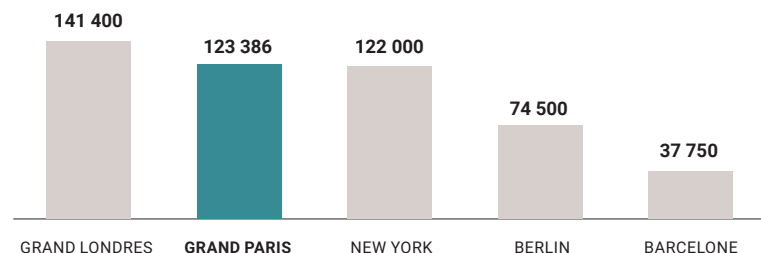
2 079

HÔTELS DANS LE GRAND
PARIS EN 2021
HOTELS IN GREATER
PARIS IN 2021

123 386

chambres
rooms

COMPARAISON DES CAPACITÉS HÔTELIÈRES EN 2021 (NOMBRE DE CHAMBRES)
COMPARISON OF HOTEL CAPACITY IN 2021 (NUMBER OF ROOMS)



56

hôtels et 6 392 chambres supplémentaires prévues d'ici à 2024 dans le Grand Paris
 hotels and 6,392 additional rooms planned between now and 2024 in Greater Paris

PERFORMANCES HÔTELIÈRES DANS LE GRAND PARIS EN 2021
HOTEL PERFORMANCE IN GREATER PARIS IN 2021

Sources : MKG_Destination | Insee

35.3 %

taux d'occupation (-42,3 points par rapport à 2019)
 occupancy rate (-42.3 points compared to 2019)

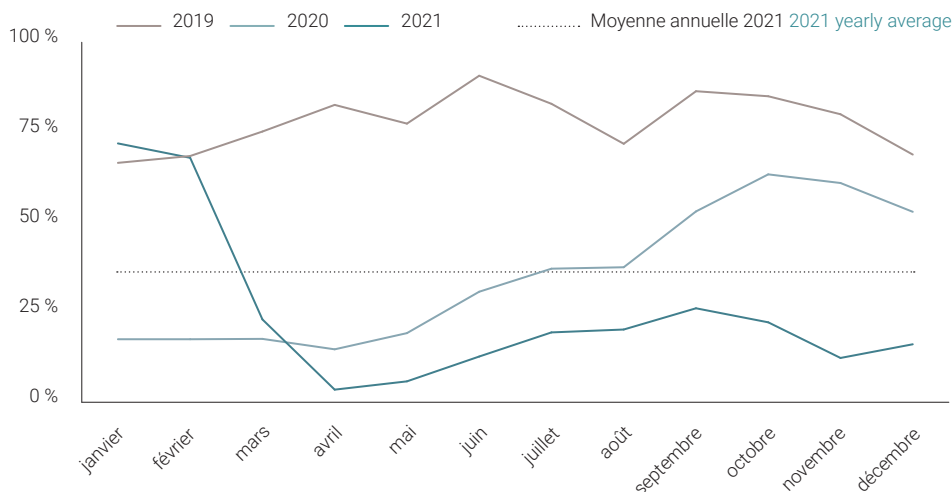
124,50 €

prix moyen hôtelier (-15,9 % par rapport à 2019)
 average hotel price (-15.9% compared to 2019)

43,90 €

RevPAR (-61,8 % par rapport à 2019)
 RevPAR (-61.8% compared to 2019)

SAISONNALITÉ DU TAUX D'OCCUPATION
SEASONAL VARIATION IN OCCUPANCY RATE



TAUX D'OCCUPATION, PRIX MOYEN ET REVPAR PAR SEGMENT HÔTELIER (ÉVOLUTION : 2021/2019)
OCCUPANCY RATES, AVERAGE PRICES AND REVPAR BY HOTEL CATEGORY (VARIATION: 2021/2019)

CATÉGORIE CATEGORY	TAUX D'OCCUPATION OCCUPANCY RATES	PRIX MOYEN (€ TTC) AVERAGE PRICES (€ INCL. TAX)	REVPAR (€ TTC) REVPAR (€ INCL. TAX)
HÔTELLERIE 1* 1* HOTELS	47,7 % (-31,0 pts)	48,20 (-10,4 %)	23,00 (-45,7 %)
HÔTELLERIE 2* 2* HOTELS	46,8 % (-27,5 pts)	59,80 (-16,5 %)	28,00 (-47,4 %)
HÔTELLERIE 3* 3* HOTELS	39,2 % (-40,4 pts)	86,70 (-15,2 %)	34,00 (-58,2 %)
HÔTELLERIE 4* - 5* 4*-5* HOTELS	29,1 % (-47,9 pts)	191,70 (-6,1 %)	55,70 (-64,5 %)

2,07

nuits : durée moyenne
du séjour en hôtellerie
nights: average duration
of hotel stay

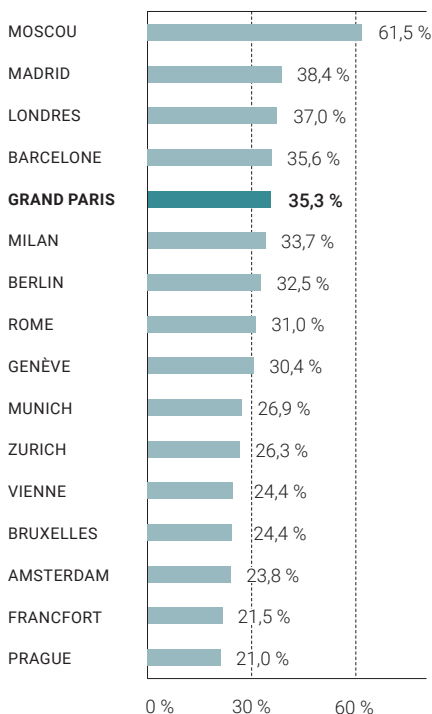
1,85

nuit pour les Français
nights for the French

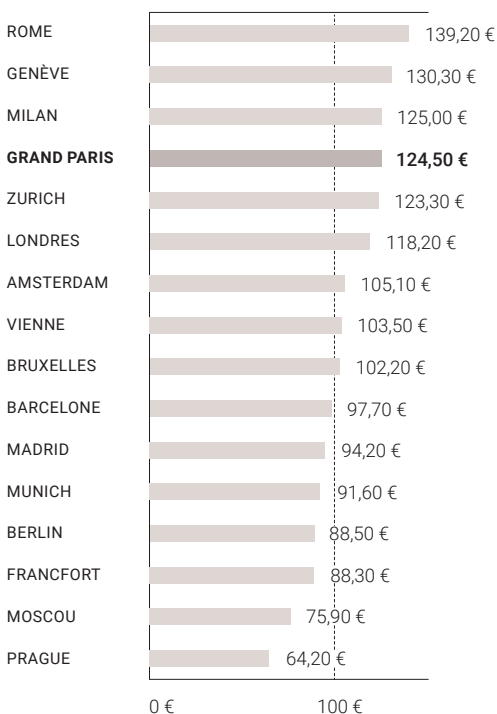
2,43

nuits pour les étrangers
nights for foreigners

TAUX D'OCCUPATION HÔTELIERS EUROPÉENS
HOTEL OCCUPANCY RATES IN EUROPE



PRIX MOYENS HÔTELIERS EUROPÉENS (TTC)
AVERAGE HOTEL PRICES IN EUROPE (INCL. TAX)



AUTRES HÉBERGEMENTS DANS LE GRAND PARIS EN 2021

OTHER ACCOMMODATION IN GREATER PARIS IN 2021

Sources : MKG_Destination | OTCP | AirDNA | Inside Airbnb

PERFORMANCES DES RÉSIDENCES HÔTELIÈRES

APARTHOTEL PERFORMANCE

49,1 %

taux d'occupation (-31,4 points par rapport à 2019)
occupancy rate (-31.4 points compared to 2019)

100,30 €

prix moyen (-23,8 % par rapport à 2019)
average price (-23.8% compared to 2019)

49,20 €

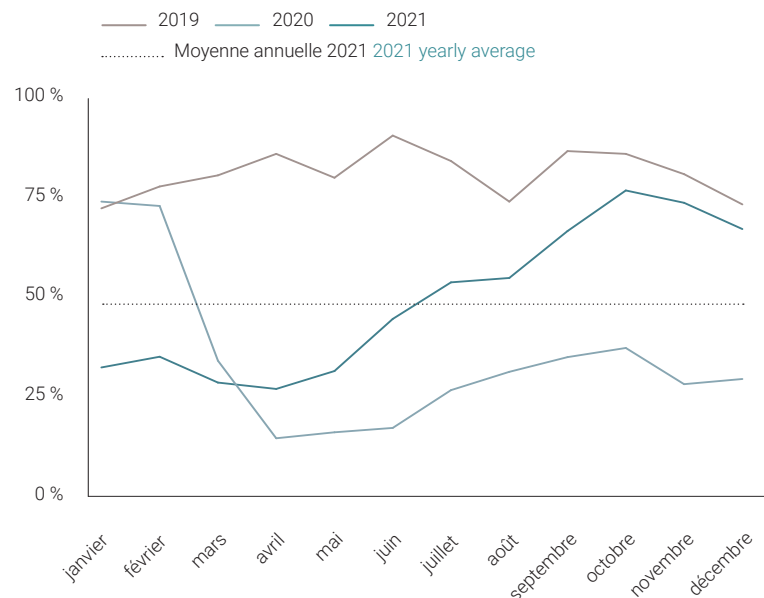
RevPAR (-53,5 % par rapport à 2019)
RevPAR (-53.5% compared to 2019)

200

résidences hôtelières cumulant 15 085 appartements
aparthotels totalling 15,085 apartments

SAISONNALITÉ DU TAUX D'OCCUPATION DANS LES RÉSIDENCES HÔTELIÈRES

SEASONALITY OF OCCUPANCY RATES IN APARTHOTELS



5

nouvelles résidences hôtelières en projet, soit 563 clés supplémentaires
new apartment hotels planned, i.e. 563 additional keys

9 662

lits en hébergement pour jeunes, dans 58 établissements
beds in youth accommodation, in 58 establishments

3

campings cumulant 1 063 emplacements
campsites totalling 1,063 pitches

63,3 K

ANNONCES SUR AIRBNB À PARIS EN 2021

ADVERTISEMENTS ON AIRBNB IN PARIS IN 2021

Taux d'occupation des meublés Airbnb : 48,0 %

Occupancy rate of Airbnb furnished apartments: 48.0%

Culture et loisirs

CULTURE AND LEISURE

L'OFFRE CULTURELLE DU GRAND PARIS

CULTURE IN GREATER PARIS

Sources : Ministère de la Culture et de la Communication | OTCF | CNC

3

opéras
opera houses

132

musées
museums

2 222

monuments historiques
listed monuments

829

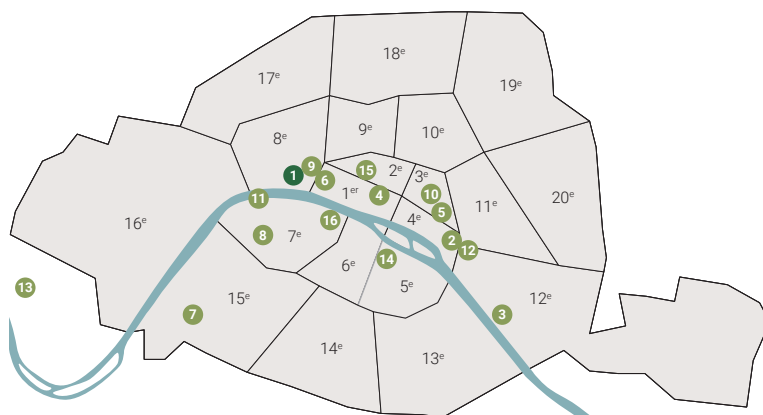
écrans de cinéma
screens in movie theatres

33

cabarets
cabarets

ACTUALITÉ DES SITES CULTURELS EN 2021 ET 2022

OPENINGS AND CLOSINGS OF CULTURAL VENUES IN 2021 AND 2022



2021

- 1 **Grand Palais** (fermé pour travaux : 12-3-2021 – printemps 2024)
- 2 **Maison Victor Hugo – Paris** (réouv. : 19-5-2021)
- 3 **Musée Méliès – Cinémathèque française** (ouv. : 19-5-2021)
- 4 **Bourse de Commerce – Pinault Collection** (ouv. : 22-5-2021)
- 5 **Musée Carnavalet – Histoire de Paris** (réouv. : 29-5-2021)
- 6 **Jeu de Paume – Paris** (réouv. : 8-6-2021)
- 7 **Les Étoiles du Palais de la découverte** (ouv. : 9-6-2021)
- 8 **Grand Palais Éphémère** (ouv. : 12-6-2021)
- 9 **Hôtel de la Marine** (réouv. : 12-6-2021)

- 10 **Musée de la Chasse et de la Nature** (réouv. : 3-7-2021)

- 11 **Musée des Égouts** (réouv. : 23-10-2021)
- 12 **Colonne de Juillet** (ouv. : 23-10-2021)

2022

- 13 **Musée départemental Albert Kahn** (réouv. complète : 2-4-2022)
- 14 **Musée de Cluny – Le monde médiéval** (réouv. complète : 12-5-2022)
- 15 **Musée de la BNF – Richelieu** (ouv. : sept. 2022)
- 16 **Maison Gainsbourg** (ouv. : 2022)

- (Ré)ouverture (Re)opening
- Fermeture temporaire/partielle
Partial/temporary closure

FRÉQUENTATION DES SITES ET DES ÉVÉNEMENTS CULTURELS

CULTURAL VENUES AND EVENTS – VISITOR NUMBERS

Source : OTCP

FRÉQUENTATION DES 10 PREMIERS SITES CULTURELS DU GRAND PARIS (RÉSULTATS 2020-2021)

TOP 10 GREATER PARIS CULTURAL VENUES (2020-2021 FIGURES)

SITE VENUE	2020	2021	ÉVOLUTION VARIATION 2021/2020
1. MUSÉE DU LOUVRE	2 697 584	2 825 039	+4,7 %
2. TOUR EIFFEL	1 559 200	2 047 042	+31,3 %
3. CENTRE POMPIDOU – MUSÉE NATIONAL D'ART MODERNE	912 803	1 501 040	+64,4 %
4. MUSÉUM NATIONAL D'HISTOIRE NATURELLE	879 203	1 406 238	+59,9 %
5. MUSÉE D'ORSAY	867 274	1 044 365	+20,4 %
6. CITÉ DES SCIENCES ET DE L'INDUSTRIE – UNIVERSCIENCE	642 828	983 797	+53,0 %
7. FONDATION LOUIS VUITTON	253 409	691 000	+172,7 %
8. MUSÉE DU QUAI BRANLY – JACQUES CHIRAC	438 813	615 795	+40,3 %
9. MUSÉE CARNAVALET – HISTOIRE DE PARIS	-	606 383	-
10. PETIT PALAIS – MUSÉE DES BEAUX-ARTS DE LA VILLE DE PARIS	350 541	517 587	+47,7 %

FRÉQUENTATION DES 5 PREMIÈRES EXPOSITIONS TEMPORAIRES DU GRAND PARIS EN 2021

TOP 5 TEMPORARY EXHIBITIONS IN GREATER PARIS IN 2021

EXPOSITION EXHIBITION	SITE VENUE	OUVERTURE / FERMETURE OPENING / CLOSING DATE	FRÉQUENTATION VISITOR NUMBERS
1. FIGURE D'ARTISTE	MUSÉE DU LOUVRE	25-9-2019 / 5-7-2021	377 457
2. SIGNAC COLLECTIONNEUR	MUSÉE D'ORSAY	12-10-2021 / 13-2-2022	356 142
3. GEORGIA O'KEEFFE	CENTRE POMPIDOU	8-9-2021 / 6-12-2021	297 893
4. L'EXPOSITION NAPOLEÓN	GRANDE HALLE DE LA VILLETTE	28-5-2021 / 24-12-2021	275 500
5. BOTTICELLI	MUSÉE JACQUEMART-ANDRÉ	10-9-2021 / 24-1-2022	265 000

- 58,5 %

de visiteurs dans les sites culturels parisiens
en 2021 par rapport à 2019*
of visitors in Parisian cultural venues in 2021
compared to 2019*

+ 37,3 %

de visiteurs dans les sites culturels parisiens
en 2021 par rapport à 2020*
of visitors in Parisian cultural venues in 2021
compared to 2020*

* Enquête de fréquentation culturelle 2021, OTCP. Cultural visitor survey 2021, PCVB.

Tourisme d'affaires

BUSINESS TRAVEL

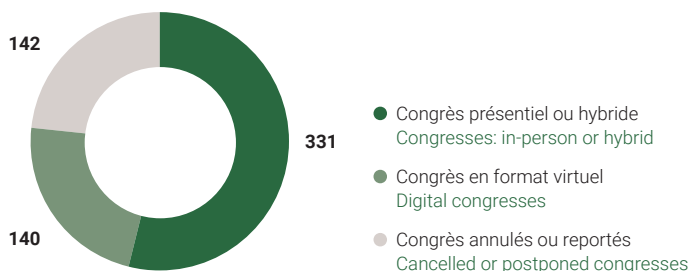
Pour le tourisme d'affaires, l'année 2021 a été considérablement bouleversée. La plupart des événements attirant des voyageurs d'affaires se sont tenus au second semestre, avec de nombreux reports du premier au second semestre. Cette situation a permis d'observer un rattrapage en fin d'année, mais celui-ci n'augure pas nécessairement d'un retour à la normale en 2022.

In 2021, business tourism was considerably disrupted. The majority of events attracting business travellers were held in the second half of the year, although many of these were carried over from the first to the second six-month period. This situation meant that a correction could be observed at the end of the year, but this did not necessarily promise a return to normal in 2022.

LES CONGRÈS EN ÎLE-DE-FRANCE EN 2021 CONGRESSES IN ÎLE-DE-FRANCE IN 2021

Source : OTCF

RÉPARTITION DES CONGRÈS PAR STATUT SHARE OF CONGRESSES BY STATUS



**CONGRÈS ORGANISÉS
EN PRÉSENTIEL À PARIS
EN 2021, CONTRE
1 084 EN 2019
IN-PERSON
CONGRESSES HELD
IN PARIS IN 2021,
COMPARED TO 1,084
IN 2019**

534 239

congressistes accueillis en 2021, contre 922 900 en 2019
participants welcomed in 2021, compared to 922,900 in 2019

85 %

des congressistes étaient français, contre 52 % en 2019
of delegates were French, compared to 52% in 2019

724

millions d'euros de retombées économiques en 2021, contre 1,47 milliard en 2019
million euros of economic benefits in 2021 compared to 1.47 billion in 2019

7,5 %

des congrès accueillis à Paris étaient à rotation internationale, contre 22 % en 2019
internationally-rotating congresses organized in Paris, compared to 22% in 2019

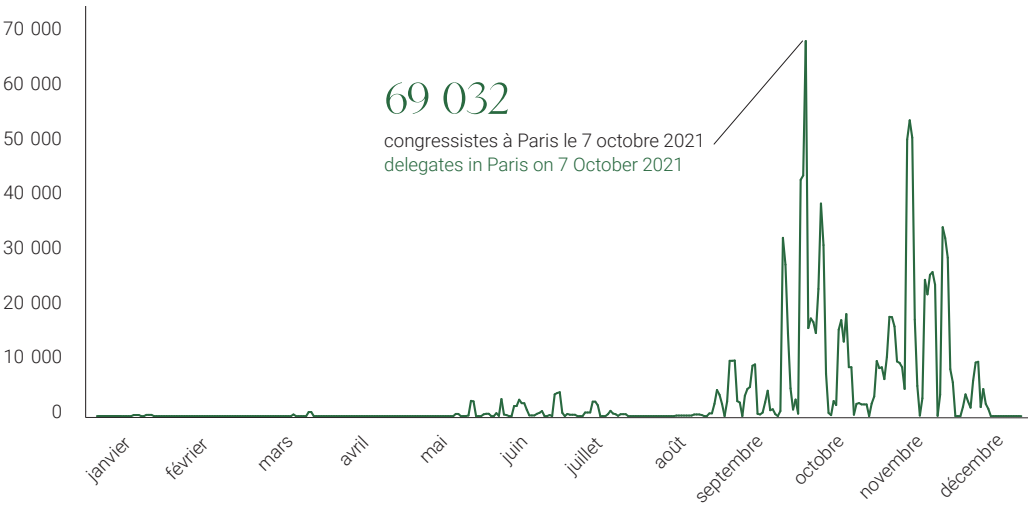
41 %

des congrès de 2021 ont été des congrès médicaux, contre 32 % en 2019
of congresses in 2021 were medical congresses, compared to 32% in 2019

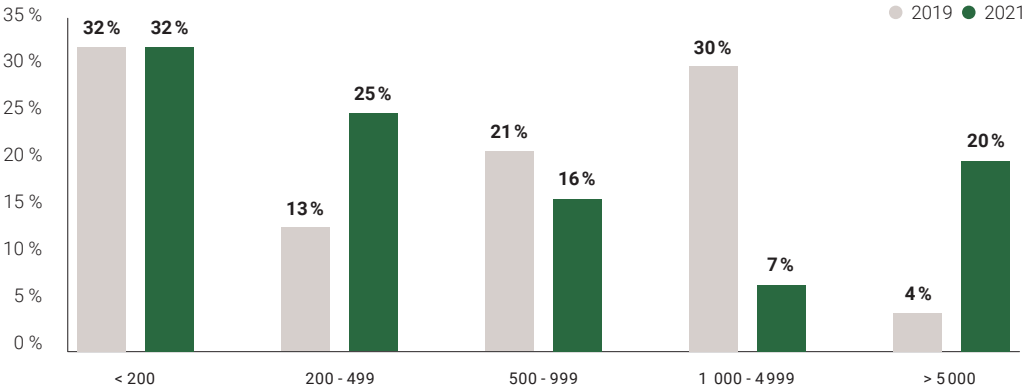
1 614

participants en moyenne par congrès, contre 851 en 2019
participants in average per congress, compared to 851 in 2019

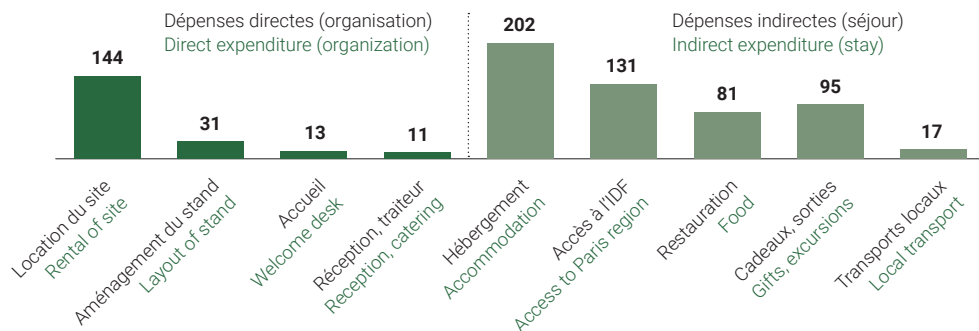
SAISONNALITÉ DE LA PRÉSENCE JOURNALIÈRE DES CONGRESSISTES À PARIS SEASONALITY OF THE DAILY PRESENCE OF CONGRESS DELEGATES IN PARIS



ÉVOLUTION DE LA RÉPARTITION DES CONGRÈS EN FONCTION DU NOMBRE DE PARTICIPANTS ENTRE 2019 ET 2021 (EN PART DES CONGRÈS DANS LE TOTAL) EVOLUTION OF THE SHARE OF CONGRESSES ACCORDING TO THE NUMBER OF PARTICIPANTS BETWEEN 2019 AND 2021 (IN TERMS OF THE SHARE OF CONGRESSES IN THE TOTAL)



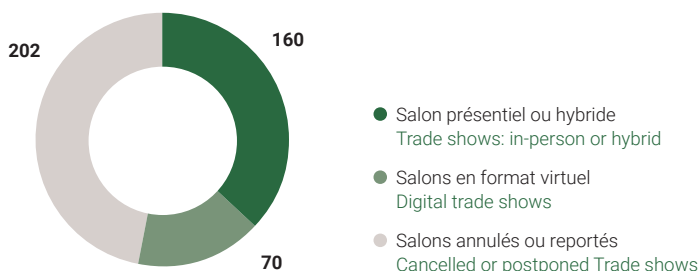
RETOMBÉES ÉCONOMIQUES GÉNÉRÉES PAR L'ACTIVITÉ CONGRÈS, PAR FILIÈRE (EN MILLIONS D'EUROS) ECONOMIC BENEFITS BY SECTOR GENERATED BY CONGRESS ACTIVITY (IN MILLIONS OF EUROS)



LES SALONS EN ÎLE-DE-FRANCE EN 2021 TRADE SHOWS IN ÎLE-DE-FRANCE IN 2021

Source : CCI Paris – Île-de-France

RÉPARTITION DES SALONS PAR STATUT SHARE OF TRADE SHOWS BY STATUS



160

salons ont eu lieu à Paris en 2021, contre 434 en 2019

trade shows organized in Paris in 2021, compared to 434 in 2019

2,1

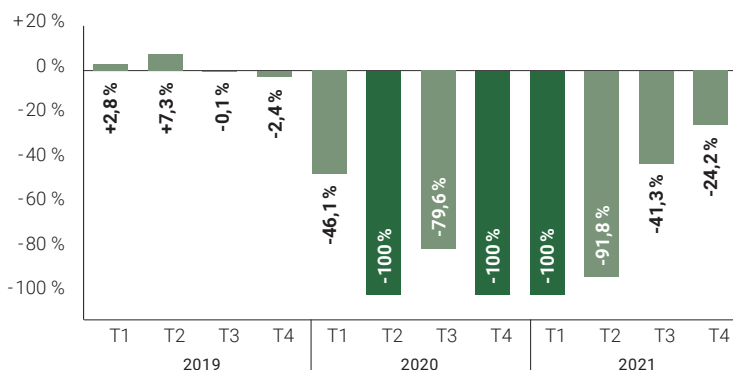
millions de visiteurs environ en 2021 (-73,6 % par rapport à 2019)

million visitors estimated in 2021 (-73,6% compared to 2019)

2,2

milliards d'euros de retombées économiques perdues pour le territoire billion euros of lost economic benefits for the territory

FRÉQUENTATION DES SALONS PROFESSIONNELS FRANCILIENS ATTENDANCE AT PARIS REGION PROFESSIONAL TRADE SHOWS



Variation par trimestre par rapport à N-1, excepté pour 2021 (N-2).
Variations by quarter compared to N-1, except for 2019 (N-2).

Cette publication de l'Observatoire économique du tourisme parisien est en ligne sur le site internet de l'Office du Tourisme et des Congrès de Paris, PARISINFO.com. Les adhérents de l'Office trouveront dans l'espace qui leur est réservé sur le site PRO.PARISINFO.com des données permettant d'approfondir cette analyse.

La crise sanitaire liée au Covid-19 a sérieusement perturbé la collecte de certaines données, impactant la présente édition des *Chiffres clés*. Cela nous a parfois conduit à calculer des estimations ou encore à remplacer une source par une autre, interrompant la continuité ou la comparabilité des données. Néanmoins, nous avons fait notre possible pour vous donner une vision globale de la situation touristique à Paris en 2021.

Lorsque des estimations sont fournies dans ce document, elles sont sujettes à modification si de nouvelles données entrant dans leur calcul deviennent disponibles après parution. L'évolution de certains échantillons explique que les variations diffèrent de celles qui pourraient être calculées par rapport aux données publiées dans la précédente édition.

This publication compiled by the Paris Tourism Research Department is available to download from the Paris Convention and Visitors Bureau's website, PARISINFO.com. Members of the Paris Visitors and Convention Bureau will find more data in the rubric reserved for them on PRO.PARISINFO.com.

The health crisis linked to Covid-19 seriously disrupted the collection of some data, impacting the present edition of *Key Figures*. This has sometimes led us to calculate estimates or even to replace one source with another, breaking the continuity or comparability of data. Nevertheless, we have done everything possible to provide you with a global vision of the tourism situation in Paris in 2021.

When estimates are provided in this document, they are subject to change if new data used in their calculation become available after publication. The evolution of certain samples means that variations differ from those that could be calculated in comparison to data published in the previous edition.

CONTACT : observatoire@parisinfo.com



OFFICE DU TOURISME ET DES CONGRÈS DE PARIS

76, rue Beaubourg | 75003 Paris.

Ce document a été conçu par l'Observatoire économique du tourisme parisien de l'Office du Tourisme et des Congrès de Paris.

Directrice de la publication : Corinne Menegaux. **Rédaction :** Thomas Deschamps, Charles-Henri Boisseau. **Traduction :** Deborah Lindsay McGeown. **Coordination :** Sandrine Petit.

Création et mise en page : OTCP.

Photos | Couverture : OTCP (Bourse de Commerce – Pinault Collection, œuvre d'Urs Fischer). **P. 1, 2, 4, 8, 18 :** OTCP. **P. 3 :** Alexandre Nestora. **P. 6 :** Studio TTG. **P. 12 :** Jelena Stajic. **P. 14 :** Serge Ramelli. **P. 20 :** EmbraceTheLight. **Préresse :** RVB Éditions.

Impression : Arteprint (79-83 rue des Frères Lumière – 93330 Neuilly-sur-Marne).

Imprimé en région parisienne, sur papier Respecta 100, composé à 100 % de fibres recyclées.

Dépôt légal : juin 2022. **ISSN :** 2552-4208.



PARIS
Office du Tourisme
et des Congrès



76 RUE BEAUBOURG | 75003 PARIS

PARISINFO.COM

